



*Sjømat av høy kvalitet. Alltid.*

## **Redegjørelse for aktsomhetsvurdering av menneskerettigheter og anstendige arbeidsforhold i egen virksomhet og i leverandørkjeden for NORFRA AS**

### **1. Introduksjon og bakgrunn**

Åpenhetsloven trådte i kraft 1. juli 2022. Hovedformålet med loven er å fremme virksomheters respekt for grunnleggende menneskerettigheter og anstendige arbeidsforhold. Loven skal også sikre at allmennheten har tilgang til informasjon om hvordan virksomheter håndterer sin menneskerettighetsrisiko.

Åpenhetsloven forplikter Norfra AS og Norfra AS sine datterselskaper i Norfra-konsernet til å:

- utføre aktsomhetsvurderinger i samsvar med OECDs retningslinjer for flernasjonale selskaper;
- redegjøre for vårt arbeid med aktsomhetsvurderinger knyttet til menneskerettigheter og anstendige arbeidsforhold
- svare på informasjonsforespørsler fra allmennheten.

Norfra as har siden lovens ikrafttredelse jobbet systematisk med å etablere et helhetlig system for å ivareta hensyn til menneskerettigheter og arbeidsforhold i vår virksomhet, leverandørkjede og med våre forretningspartnere. Vi er opptatt av å bygge langvarige tillitsbasert forhold basert på profesjonell ekspertise og integritet, og ønsker gjennom vår årlige redegjørelse å vise åpenhet rundt vårt arbeid med menneskerettigheter og anstendige arbeidsforhold.

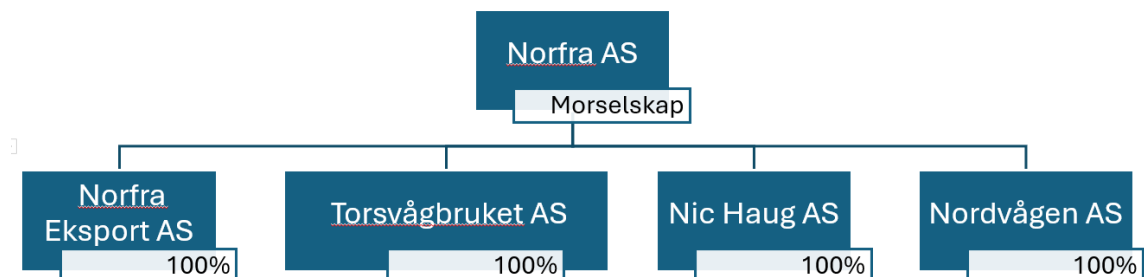
Denne redegjørelsen beskriver våre retningslinjer og rutiner for å håndtere risiko knyttet til menneskerettigheter og anstendige arbeidsforhold, hvilke vesentlige risikoer vi har identifisert og tiltak vi har iverksatt som følge av våre identifiserte risikoområder. Redegjørelsen omfatter perioden 1.1.2023-31.12.2023

### **2. Vår virksomhet og driftsområde**

Norfra AS er et norskeid og lokaleid sjømatkonsern som er spesialisert på kjøp, produksjon, salg og eksport av norske hvitfiskprodukter av høy kvalitet til det globale markedet. Norfra as ble stiftet i 1994 og tilbyr i dag en rekke sjømatprodukter av høy kvalitet til 300 kunder i 20 land verden rundt. Norfra eksporterer rundt 8000 tonn sjømat årlig. Vi leverer kun sjømat av høyeste kvalitet, fangstet av kystflåten. Fisken blir skånsomt håndtert av erfarne hender, slik at kvalitet og ferskhet er optimal ved levering.

Norfra-konsernet har hovedkontor og eksportselskap i Tromsø, videre har vi fiskebruk på Vannøya i Troms, Nordvågen i Finnmark og på Ballstad i Lofoten.

Denne redegjørelsen omfatter hele Norfra-konsernets virksomhet, og er å anse som redegjørelse etter åpenhetslovens §5 for hele konsernet. Organisasjonskartet under viser konsernets oppbygning og organisering:



### 3. Forankring av arbeidet med beskyttelse av menneskerettigheter

Norfra - konsernet har forpliktet seg til å opptre ansvarlig og sikre respekt for grunnleggende menneskerettigheter og arbeidstakerrettigheter. Denne forpliktelsen kommer frem av vår menneskerettighetspolicy, samt våre etiske retningslinjer for leverandører. Menneskerettighetspolicyen og retningslinjer for leverandører omfatter Norfra as og Norfra's datterselskaper.

Fra vår menneskerettighetspolicy følger det at Norfra-konsernet skal tilstrebe full etterlevelse av FNs verdenserklæring om menneskerettigheter og OECDs retningslinjer for flernasjonale selskaper. Det følger også en forpliktelse til å aktivt jobbe for å implementere respekt for grunnleggende menneskerettigheter i vår egen forretningsvirksomhet, og for å tilstrebe at våre ansatte, våre leverandører og andre samarbeidspartnere respekterer og etterlever disse, og ikke involveres i menneskerettighetsbrudd. Som et tiltak for dette, fremgår det av policyen at Norfra sine etiske krav til leverandører skal ligge til grunn for kontraktsinngåelser med leverandører.

Norfra har også utarbeidet andre retningslinjer som er retningsgivende for vårt arbeid med grunnleggende menneskerettigheter og anstendige arbeidsvilkår. Vi har utarbeidet retningslinjer for HMS, arbeidsmiljø og etiske retningslinjer. Disse er tilgjengelige i personalhåndboken til alle ansatte i Norfra sitt interne HR-system. Vi er i prosess med å etablere rutiner for å håndtere vår menneskerettighetsrisiko, deriblant en varslingskanal og klagemekanisme som skal bidra til å avdekke negative konsekvenser.

### 4. Risikovurdering

Norfra-konsernet har gjennomført risikovurdering av faktiske og mulige negative konsekvenser eller menneskerettighetsbrudd på konsernnivå.

#### 4.1. Metode brukt i risikovurderingen

Norfra- konsernet jobber etter et rammeverk basert på FNs veiledende prinsipper for næringsliv og menneskerettigheter (UNGP), og OECDs modell for aktsomhetsvurderinger for ansvarlig næringsliv. Vi har i arbeidet vurdert risiko for negative konsekvenser både i leverandørkjeden og risiko i egen organisasjon, og har lagt vekt på å gjøre en grundig og overordnet risikovurdering som grunnlag for prioritering av det videre arbeidet. I arbeidet med å risiko-vurdere våre leverandører har vi prioritert å undersøke de mest vesentlige basert på innkjøpsvolum og bransje.

Vi gjennomført en analyse av våre innkjøp og leverandører basert på kjøpshistorikk for de siste tre årene, hvor leverandørene er kategorisert etter bransjetilhørighet, hvilket land de er hjemmehørende i, og hvilke produkter og/eller tjenester de ulike leverandørene leverer. For å få en forståelse av den iboende risikoen knyttet til de ulike leverandørene har vi benyttet oss av ulike eksterne kilder, herunder spesielt følgende:

- Corruption Perception Index (CPI): CPI er en av de mest anerkjente indeksene som brukes for å måle korrupsjon i ulike land rundt om i verden.
  - ITUC Global Rights Index: ITUC-indexen er utgitt av International Trade Union Confederation (ITUC) og rangerer land etter hvor godt de beskytter arbeidstakeres rettigheter.
  - UNEP Fls veiledningsverktøy for menneskerettigheter i for ulike sektorer: Verktøyet er ment å gi finanssektoren en oversikt over de innboene menneskerettighetsrisikoene som foreligger i ulike bransjer.
  - Høyrisikolisten til DFØ: DFØs høyrisikoproduktliste tar for seg produktkategorier forbundet med høy risiko for brudd på grunnleggende menneskerettigheter i leverandørkjeden.
- Norfra har også supplert analysen med interne vurderinger av leverandører og bransjer basert på egne erfaringer, generelle oppfatninger og leverandørers omdømme.

Vi har benyttet følgende kriterier for å vurdere og prioritere de beskrevne risikoene:

- Alvorlighetsgrad: Hvor alvorlig er den negative konsekvensen, hvor mange kan påvirkes og kan det rettes opp?
- Omfang: Hvor mange vil bli påvirket dersom et brudd oppstår?
- Sannsynlighet: Hva er sannsynligheten for at negative konsekvenser oppstår i virksomhetens leverandørkjede?
- Gjenopprettelsesgrad: Er den negative konsekvensen mulig å rette opp igjen?
- Innflytelse på leverandør: I hvilken grad har Norfra mulighet til å påvirke for å stanse eller forebygge den negative konsekvensen? Har Norfra høy innkjøpsmakt hos respektive leverandør?
- Grad av påvirkning på Norfra: Hvordan blir vi påvirket dersom hendelsen inntreffer? Er den negative konsekvensen knyttet til Norfra sin kjernevirksomhet?

#### 4.2. Beskrivelse av risikovurderingen

Risikovurderingen avdekket ingen faktiske negative konsekvenser eller menneskerettighetsbrudd som vi har forårsaket eller bidratt til som en del av arbeidet så langt. For ytterligere beskrivelse av risikovurderingen og resultater kan du henvende deg til [transparency@norfra.no](mailto:transparency@norfra.no)

### 5. Slik jobber vi for å forebygge og redusere og stanse negative konsekvenser

For å redusere identifiserte risiko har vi iverksatt en handlingsplan. Handlingsplanen inkluderer både generelle risikoreduserende tiltak og tiltak rettet spesifikt mot de prioriterte risikoområdene. De generelle tiltakene omfatter bl.a. utarbeidelse av styrende dokumenter for vårt arbeid med menneskerettigheter og anstendige arbeidsforhold, innhenting av dokumentasjon fra leverandører, samt innhenting statistikkgrunnlag om kjønnsfordeling, lønnsnivå, bruk av deltidsansatte og innleid arbeidskraft, m.m. fra konsernets datterselskaper.

## 6. Veien videre

I tillegg til ovennevnte prioriterte områder og risiko identifisert vil vi det neste året jobbe med å forbedre gjennomføringen av aktsomhetsvurderingen og bygge kompetanse på menneskerettigheter og anstendige arbeidsforhold. Aktsomhetsvurderingene vil gjennomføres årlig, samt ved materielle endringer i risikobildet eller ved vesentlige endringer i virksomhetens risikovurderinger.

Norfra vil utstede redegjørelser og besvare informasjonshenvendelser som nærmere angitt i åpenhetsloven. Informasjonshenvendelser bes rettet til e-post: [transparency@norfra.no](mailto:transparency@norfra.no)



Bjørg Helen Nøstvold

Konsernsjef, 05.01.2024